

Equipe EPS1 du Cantal

EXPLORER LE VOLUME CORPOREL

Lors de la pratique des activités artistiques, l'enfant utilise son corps pour réaliser des actions esthétiques, symboliques, harmonieuses, et établir des échanges avec les autres.

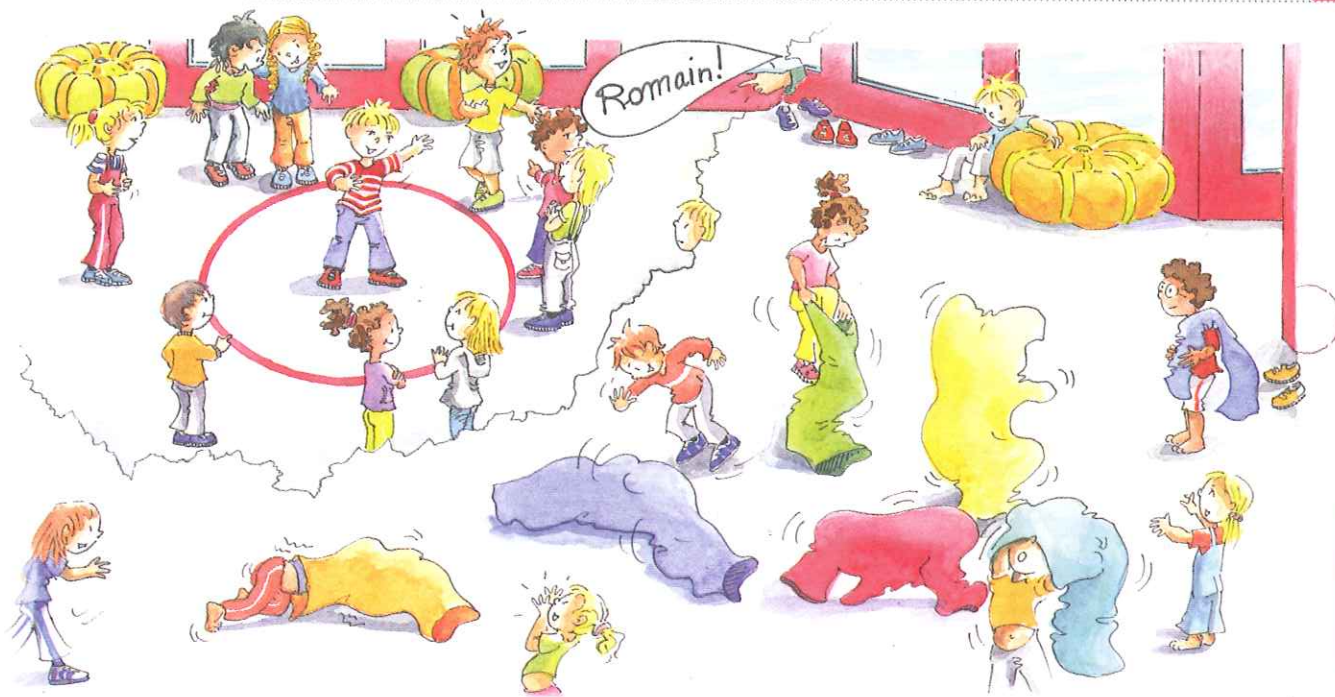


Illustration : V. Sustrac

Chaque séance du module d'apprentissage reprend les trois étapes de la démarche de création artistique. Auparavant, les enfants ont découvert les propriétés du jersey-tube (élasticité, opacité). Ils se sont confrontés aux émotions que suscite le fait d'être totalement enfermé dans un tissu et ont pris plaisir à agir à l'intérieur en le déformant. Dans cette séance, ils abordent la notion d'enveloppe et de volume corporel.

Entrer dans l'activité

En début de séance, un temps d'une dizaine de minutes permet de ritualiser l'entrée dans l'activité, de réinvestir le contenu des séances précédentes et de s'engager dans la démarche artistique.

Les élèves sont debout, placés autour d'un cercle. À l'appel de son prénom, un premier enfant s'avance, s'immobilise au centre du cercle, puis va prendre la place d'un(e) camarade qui agit à son tour.

Progressivement, l'enseignant ajoute de nouvelles contraintes qui orienteront progressivement la suite de la séance :

- se déplacer en touchant son épaule, en regardant une main puis l'autre, etc., pour

explorer et dissocier les parties du corps ;

- lors de l'arrêt au centre du cercle, choisir une position équilibrée différente de celle de l'élève précédent pour s'entraîner à observer et mémoriser ;
- réaliser cet enchaînement (déplacement-immobilité-déplacement) sur une courte séquence musicale composée de trois ambiances distinctes pour renforcer l'expression, etc.

Explorer

Objectif : utiliser un répertoire d'actions en explorant les propriétés du matériel.

Matériel : pour deux enfants, un coupon d'environ 1,30 m de tissu élastique (jersey) en tube de diamètre 80 cm et sans couture.

Organisation : les élèves évoluent en alternance (action/observation).

Consignes : se glisser dans son tube et rechercher toutes les positions que l'on peut prendre en étant totalement caché à l'intérieur du tissu.

Réalisations et observations

- Les enfants entrent à 4 pattes dans le tunnel : ils rampent, s'allongent, roulent, etc.
- Ils enfilent le tissu par la tête ou les pieds :

la position du corps est verticale, ils déforment le tissu le repoussant avec les mains, les coudes, les genoux, etc.

- Les observateurs remarquent que le camarade est « fondu » dans le tissu, il n'est plus qu'une forme mouvante.

Relances

- Utiliser l'évocation pour varier les actions (le Père Noël descendant dans la cheminée, le voile de la mariée, l'écharpe de la grand-mère, la fusée qui s'envole, etc.).
- Reprendre la séquence musicale pour enchaîner des actions différentes selon les ambiances sonores, en jouant sur les composantes de temps (rythme, répétition, durée, etc.).

Approfondir

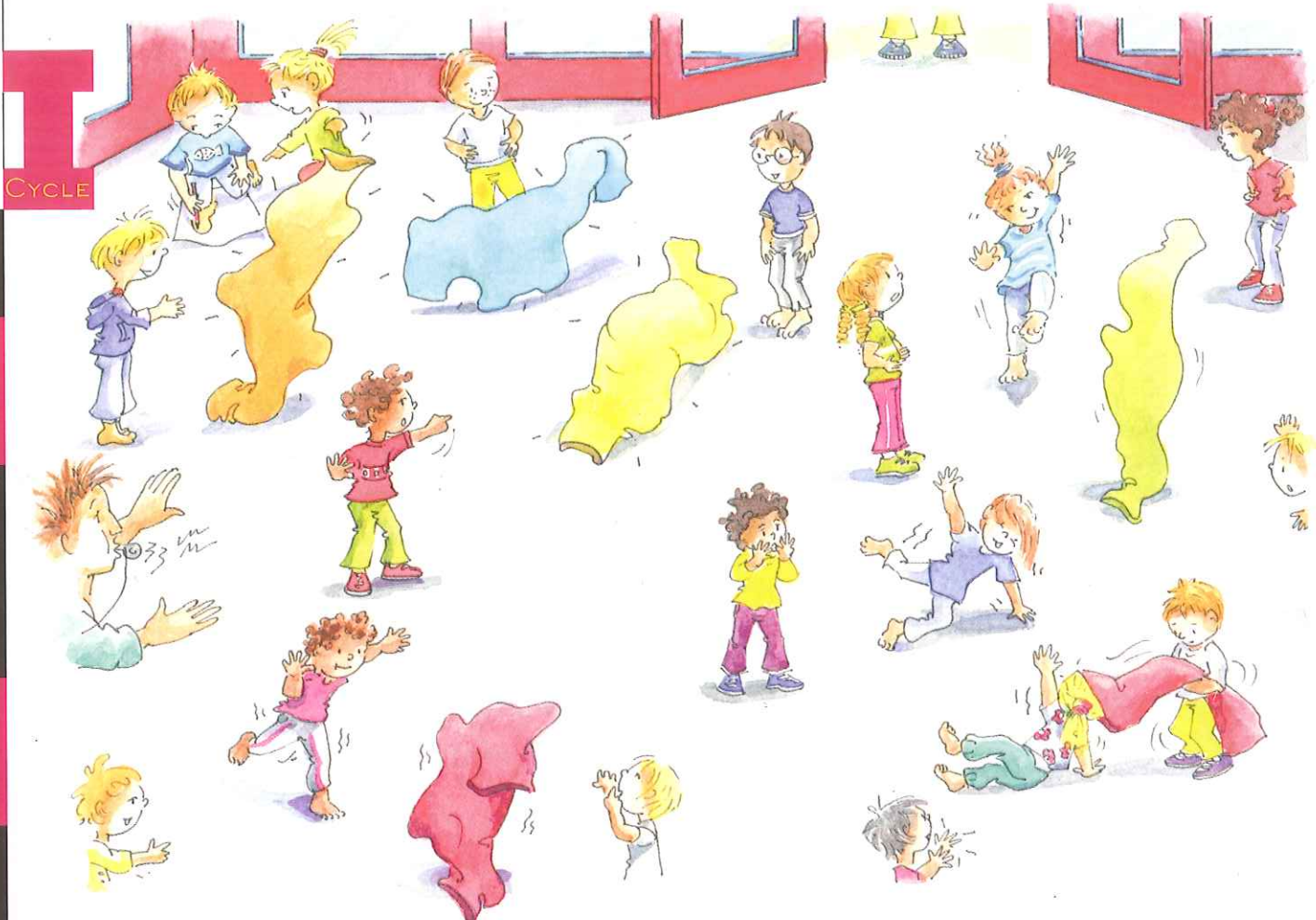
Objectif : construire un équilibre stable en prenant conscience de ses appuis.

Organisation : les élèves évoluent en alternance (action/observation).

Consignes : se glisser dans le jersey-tube, réaliser différentes formes et, au signal sonore, s'immobiliser.

Réalisations et observations

- Progressivement, les enfants recherchent



CYCLE

des équilibres plus variés (allongé, accroupi, sur 1 pied, 1 pied et 1 main, 2 mains et 1 pied, etc.) et exploitent l'élasticité du tissu.

• Les observateurs décrivent les statues qu'ils observent (orientation, déformation, rapprochement du sol, élévation, etc.) mais ne sont pas toujours en capacité d'identifier le placement exact de leur camarade caché.

Relances : par trois, le premier réalise une statue dans son jersey-tube, le second, placé en miroir, reproduit la position qu'il pense être prise par son partenaire. Lorsque les 2 sont immobilisés, l'observateur découvre délicatement le tissu pour comparer les positions prises.

Composer

Objectifs : créer une phrase chorégraphique lisible et apprécier la production d'un partenaire.

Organisation : les élèves sont organisés en binômes et évoluent en alternant action et observation.

Consignes : réaliser un enchaînement de trois

actions en évoluant dans le plan moyen (hauteur de la ceinture), bas (près du sol) et haut (tête) et terminant sur une position stabilisée.

Réalisations et observations

• Concentrés sur le respect des règles, les élèves ont des positions moins variées, les déformations du tissu sont faibles, les gestes peu lisibles.

• Les observateurs sont capables de distinguer le respect des règles de composition.

Relance : donner, à chaque étape, une durée suffisante, par exemple en la réalisant sur une phrase musicale.

Prolongements

À l'issue de la séance l'enseignant peut apprécier les réalisations des élèves en distinguant les domaines :

• moteur : aisance dans la réalisation des mouvements, diversification gestuelle, lisibilité des mouvements, recherche esthétique.

• affectif et relationnel : acceptation des rôles (acteur/observateur), maîtrise des émotions,

prises en compte d'autres propositions, etc.

• cognitif : compréhension et respect des consignes, recherche de réponses originales, affirmation d'une intention, capacité à décrire, énoncer, verbaliser, etc.

À partir des observations, l'enseignant précise et ajuste le contenu des séances suivantes. Ainsi, il peut envisager de poursuivre le travail avec le jersey-tube pour approfondir l'exploration des différentes composantes du mouvement comme, par exemple :

• l'espace : descente au sol, direction des évolutions, etc.

• l'énergie : continuité, jaillissement, fluidité, etc.

Il envisage les évolutions dans les formes de travail (composition des binômes, organisation de l'espace d'action) et l'exploitation de l'expérience des élèves pour contribuer aux autres apprentissages scolaires (par exemple, langage oral en classe pour décrire les photographies prises pendant la séance, les replacer dans le contexte d'action, anticiper un projet, etc.).